



LOCUS

NAROČNIK

Občina Moravče

Vegova ulica 9 | 1251 Moravče

TEHNIČNA POSODOBITEV OPPN ZA

OBMOČJE »MO-16 IN MO-18«

ELABORAT TEHNIČNE POSODOBITVE

ID PROSTORSKEGA AKTA 3571

IZVAJALEC

LOCUS prostorske informacijske rešitve d.o.o.

Ljubljanska cesta 76 | 1230 Domžale

Domžale, september 2023



LOCUS

PROSTORSKI AKT

Občinski podrobni prostorski načrt za območje »MO-16 IN MO-18«

PROJEKT

Tehnična posodobitev OPPN za območje »MO-16 IN MO-18«

GRADIVO

Elaborat tehnične posodobitve

FAZA

Osnutek

NAROČNIK

Občina Moravče, Vegova ulica 9, 1251 Moravče

ŠTEVILKA PROJEKTA

2060

IZDELOVALEC

Locus d.o.o., Ljubljanska cesta 76, 1230 Domžale

VODJA PROJEKTA

Leon Kobetič, univ.dipl.inž.grad. ZAPS P-0020

STROKOVNA SKUPINA

Metka Jug, univ.dipl.inž.kraj.arh., ZAPS 1668 PKA PPN

Andrej Podjed, grad. teh.

Manca Jug, univ.dipl.inž.arh., ZAPS 1302 PA PPN

Tomaž Kmet, univ. dipl. inž. arh., ZAPS 0957 PA PPN

Maja Šinigoj, univ.dipl.inž.kraj.arh., ZAPS 1461 PA PPN

Nuša Britovšek, univ.dipl.inž.kraj.arh., ZAPS 1731 PKA PPN

Ana Mestnik, mag.prost.načrt.

Tosja Vidmar, univ.dipl.geog.

Luka Jereb, mag.inž. arh.urb.

Nik Žagar, mag.inž.arh.urb.

Urška Berdajs, dipl.okoljevar.

DATUM

Domžale, september 2023



Kazalo

1 IZJAVA ODGOVORNIH OSEB (SAMOSTOJNI POSTOPEK)	6
2 OBMOČJE IZVEDBE TEHNIČNE POSODOBITVE	7
3 VHODNI PODATKI	8
Seznam uporabljenih podatkov	8
3.1 Tehnična priprava podatkov.....	8
3.1.1 Transformacija vhodnih podatkov iz D48/GK v D96/TM.....	8
3.1.2 Prilagoditev zemljiškega katastra na območje prostorskega akta	8
3.1.3 Priprava sloja izvirnega grafičnega prikaza NRP	8
4 ANALIZA VHODNIH PODATKOV	9
4.1 Analiza načina izdelave OPN in pridobitev dodatnih informacij	9
4.2 Identifikacija sovpadanja mej urejevalnih enot (Ue) in izvirnega ZKP ter izdelava točk Ue z informacijo o načinu določitve točk	9
4.3 Analiza stanja zemljiškega katastra	10
5 REZULTAT	12
5.1 Bilance sprememb površin območij urejevalnih enot znotraj OPPN	12

1 IZJAVA ODGOVORNIH OSEB (SAMOSTOJNI POSTOPEK)

Pooblaščen prostorski načrtovalec **Leon Kobetič, univ. dipl. inž. grad., ZAPS P-0020**

in

pooblaščen inženir geodezije **Gašper Dimc, dipl. inž. geod., IZS Geo0151**

IZJAVLJATA

da so vse spremembe, ki so nastale v okviru tehnične posodobitve **prostorskega izvedbenega akta ID št. 3571**, izvedene zaradi usklajevanja grafičnega dela prostorskega izvedbenega akta z aktualnimi podatki iz katastra nepremičnin in da se s temi spremembami ne načrtujejo nove prostorske ureditve oziroma določa nove izvedbene regulacije prostora.

Tehnična posodobitev je izvedena na podlagi 141. člena Zakona o urejanju prostora (ZUreP-3, Uradni list RS, št. 199/21) in v skladu s Tehničnimi pravili za pripravo prostorskih aktov, ki so objavljena v prostorskem informacijskem sistemu ali z 12. členom Uredbe o prostorskem informacijskem sistemu (Uradni list RS, št. 119/07, 8/10 – ZPII, 61/17 – ZUreP-2 in 199/21 – ZUreP-3).

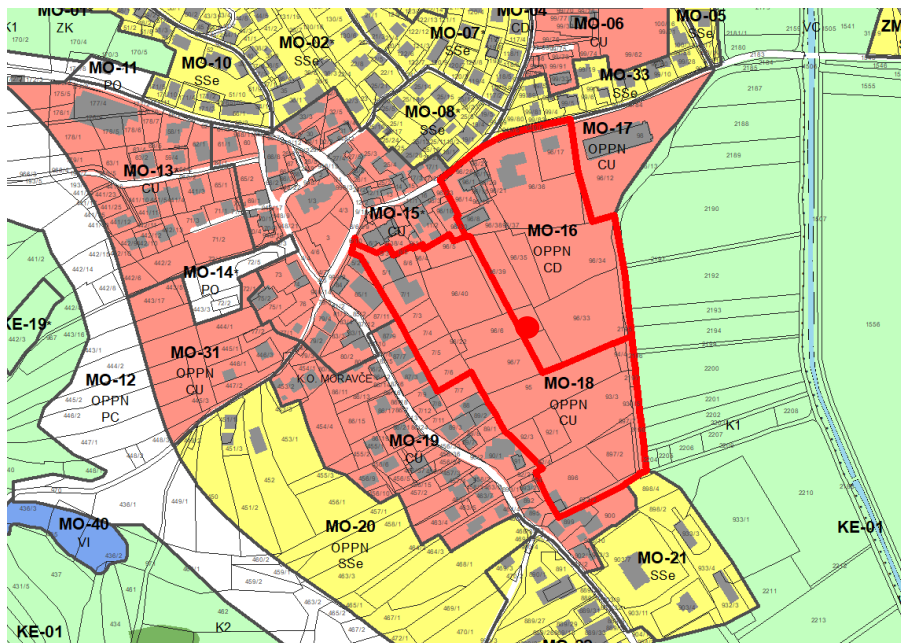
Obrazložitev sprememb je navedena v Elaboratu tehnične posodobitve prostorskega izvedbenega akta.

POOBLAŠČENI PROSTORSKI NAČRTOVALEC	POOBLAŠČENI INŽENIR GEODEZIJE
LEON KOBETIČ (ime in priimek)	GAŠPER DIMC (ime in priimek)
..... (osebni žig, podpis) (osebni žig, podpis)
Domžale, 11. 9. 2023	Domžale, 11. 9. 2023

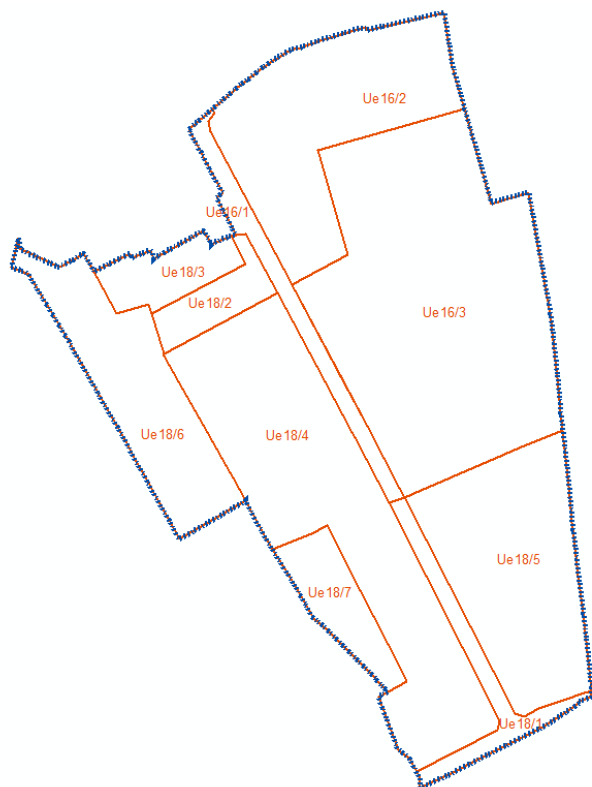
2 OBMOČJE IZVEDBE TEHNIČNE POSODOBITVE

Tehnična posodobitev celotnega območja občine Moravče je bila izvedena v maju 2023. Sloj NRP celotne občine Moravče vsebuje 1.750 poligonov (353 ha stavbnih zemljišč, 2.376 ha kmetijskih zemljišč, 3.084 ha gozdnih zemljišč, 15 ha vodnih zemljišč in 307 ha drugih zemljišč).

Predmet obravnavane tehnične posodobitve se izvaja le za območje OPPN, znotraj katerega je 10 urejevalnih enot.



Slika 1: Namenska raba prostora iz OPN Moravče in lokacija OPPN



Slika 2: Urejevalne enote na območju OPPN

3 VHODNI PODATKI

Seznam uporabljenih podatkov

Seznam uporabljenih podatkov, ki so predmet tehnične posodobitve:

- Izvorni prikaz namenske rabe prostora (izvorna NRP) – Občinski prostorski načrt Občine Moravče, Uradni vestnik občine Moravče, št. 7/15, vir: MOP, Prostorski informacijski sistem, v nadaljevanju izvorni OPN
- Zemljiškokatastrski prikaz (ZKP), oktober 2015 (vir: Občina Moravče), v nadaljevanju izvorni ZKP geodetskega načrta (junij 2015, reambulacija junij 2016) veljavnega Občinskega podrobnega prostorskega načrta za območje »MO-16 in MO-18« (Uradni vestnik Občine Moravče, št. 3/21)
- Zemljiškokatastrski prikaz (ZKP), maj 2022 (vir: GURS), v nadaljevanju ZKP 22
- Zemljiškokatastrski načrt (ZKN), maj 2022 (vir: GURS), v nadaljevanju ZKN 22
- Zemljiškokatastrski načrt (ZKN), marec 2023 (vir: GURS), v nadaljevanju ZKN 23
- Zemljiško katastrske točke (ZKT) s podatkom o metodi določitve in natančnosti ter podatkom o grafični in numerični koordinati v državnem koordinatnem sistemu, marec 2023 (vir: GURS), v nadaljevanju ZKT 23

Vhodni podatki so Priloga 1 Elaborata tehnične posodobitve (v nadaljevanju Elaborat).

3.1 Tehnična priprava podatkov

3.1.1 Transformacija vhodnih podatkov iz D48/GK v D96/TM

Vse vhodne podatke, ki so bili izvorno še v D48/GK, smo pred izvedbo tehnične posodobitve NRP transformirali v veljavni koordinatni sistem D96/TM. Transformacijo smo izvedli s programom 3tra (E-prostor - Transformacijski modeli (gov.si)).

3.1.2 Prilagoditev zemljiškega katastra na območje prostorskega akta

Pridobljeni podatki parcel iz katastra nepremičnin (ZKP 22, ZKN 22 in ZKN23) so segali čez mejo občine Moravče. Pred izvedbo nadaljnjih analiz je bilo potrebno podatke prilagoditi na območje OPN občine Moravče.

3.1.3 Priprava sloja izvornega grafičnega prikaza NRP

Grafični prikaz NRP, ki je bil uporabljen v primeru tehnične posodobitve za celotno občino Moravče ni imel topoloških napak, zato prilagoditve grafičnega prikaza NRP s tega vidika niso bile potrebne.

4 ANALIZA VHODNIH PODATKOV

4.1 Analiza načina izdelave OPN in pridobitev dodatnih informacij

OPN občine Moravče je bil sprejet 25. 11. 2015 in objavljen v Uradnem vestniku občine Moravče, št. 7/15. OPN od sprejema še ni bil spremenjen.

Na območju občine so veljavni naslednji državni prostorski akti (v nadaljevanju DPA):

- Državni prostorski načrt za daljnovod 2x110 kV Beričevo – Trbovlje, Uradni list RS, št. 98/08-4179, 80/10-4305 – ZUPUDPP – prevzet v grafični prikaz NRP.
- Lokacijski načrt za avtocesto na odseku Blagovica – Šentjakob, Uradni list RS, št. 46/96-2837, 52/01-2856 - spr./dop., 110/02-5386 - ZUreP-1, 33/07-1761 - ZPNačrt, 80/10-4305 – ZUPUDPP – ne prevzet v grafični prikaz NRP.

Na območju OPPN ni veljavnih državnih prostorskih aktov.

Tehnična posodobitev grafičnega prikaza NRP se izdeluje za območje OPPN za območje »MO-16 in MO-18«.

Usmeritve za določitev namenske rabe

Celotno območje OPPN je stavbno zemljišče opredeljeno v OPN z pretežno namensko rabo CU (osrednja območja centralnih dejavnosti) in CD (druga območja centralnih dejavnosti).

4.2 Identifikacija sovpadanja mej urejevalnih enot (Ue) in izvornega ZKP ter izdelava točk Ue z informacijo o načinu določitve točk

V Preglednici 1 je prikazana analiza sovpadanja lomov Urejevalnih enot (Ue) z izvornim ZKP pri različnih tolerancah. V analizo so bili vključeni vsi lomi.

Preglednica 1: Toleranca sovpadanja izvornega grafičnega prikaza NRP in izvornega ZKP.

TOLERANCA SOVPADANJA (m)	VRSTA TOČKE (skupaj 124točk)					
	1 - lom Ue sovpada s točko izvornega ZKP	delež točk 1 (%)	2 - lom Ue leži na daljici izvornega ZKP	delež točk 2 (%)	99 - lom NE sovpada s točko/linijo	delež točk 99 (%)
0,01	75	60,48	16	12,9	33	26,61
0,1	77	62,1	16	12,9	31	25
0,2	77	62,1	16	12,9	31	25
0,3	77	62,1	16	12,9	31	25
0,4	77	62,1	17	13,71	30	24,19
0,5	77	62,1	19	15,32	28	22,58
1	78	62,9	19	15,32	27	21,77

Analiza sovpadanja za območje OPPN je pokazala določen delež neujemanja točk Ue s katastrom. Analiza je pokazala, da je pri različnih izbranih tolerancah delež sovpadanja sovpada z ZKT od 60,48 – 62,9 %.

V nadaljevanju so predstavljene analize sovpadanja Ue s katastrom po osnovnih NRP (ONRP). Na območju OPPN so zastopana samo stavbna zemljišča, zato je v Preglednici 2 prikazano samo za sklop ONRP = 1.

Preglednica 2: Toleranca sovpadanja izvornega grafičnega prikaza NRP in izvornega ZKP za območje stavbnih zemljišč.

VRSTA TOČKE ONRP = 1 (skupaj 117 točk)						
TOLERANCA SOVPADANJA (m)	1 - lom Ue sovpadaja s točko izvirnega ZKP	delež točk 1 (%)	2 - lom Ue leži na daljici izvirnega ZKP	delež točk 2 (%)	99 - lom NE sovpadaja s točko/linijo	delež točk 99 (%)
0,01	75	64,1	16	13,68	26	22,22
0,1	77	65,81	16	13,68	24	20,51
0,2	77	65,81	16	13,68	24	20,51
0,3	77	65,81	16	13,68	24	20,51
0,4	77	65,81	17	14,53	23	19,66
0,5	77	65,81	19	16,24	21	17,95
1	78	66,67	19	16,24	20	17,09

Na stavbnih zemljiščih se pri toleranci 1 cm 64,1 % točk Ue ujema z ZKT, 13,68 % jih leži na daljici katastra (skupno je 77,78 % točk vezanih na ZK). Pri zvišanju tolerance na 10 cm se je skupni delež točk, ki so vezane na ZK, povečal na 79,49 %. Pri večanju tolerance se je razumljivo večal tudi odstotek ujemanja med točkami Ue in ZK, največji preskok se je zgodil med tolerancama 1 cm in 10 cm (1,71 %) ter 0,5 m in 1 m (1,71 %).

Odločitev o izbiri tolerance

Pri odločitvi o izbiri tolerance sovpadanja točk Ue z ZKT smo upoštevali predvsem rezultate analize za stavbna zemljišča, kjer se je kot najustreznejša izkazala toleranca 10 cm. Pri tej toleranci 79,49 % točk stavbnih zemljišč sovpadaja s točko oziroma daljico izvirnega ZKP. Pri večjih tolerancah se ta delež bistveno ne poveča, razen pri toleranci 1 m, kjer pa obstaja večja možnost, da kot skladne s katastrom vzamemo tudi točke, ki na ZK padejo zgolj naključno.

4.3 Analiza stanja zemljiškega katastra

Natančnost podatkov zemljiškega katastra veljavnega stanja se najbolje opiše z natančnostjo določitve posameznih zemljiškokatastrskih točk (ZKT 23).

Preglednica 3: Točnost določitve ZKT 23 na obravnavanem območju

ID	OPIS	ŠT. TOČK	DELEŽ TOČK (%)
1	Horizontalne koordinate točke so določene s točnostjo do 10 cm ob 65 % intervalu zaupanja ($T \leq 0.1$ m).	178	76,1
8	Horizontalne koordinate točke so določene s točnostjo do 1 m ob 65 % intervalu zaupanja ($T \leq 1$ m).	19	8,2
15	Točnost horizontalnih koordinat točke ni določena.	37	15,8

Večina (76,1 % oziroma 178 točk) ZKT 23 na območju OPPN ima določeno točnost, točke so določene s točnostjo do 10 cm, 15,8 % (oziroma 37 točk) nima določene točnosti horizontalnih koordinat. Ostale točke, ki imajo določeno točnost, so določene s točnostjo do 1 m (8,2 % vseh točk).

Preglednica 4: Vektorji premika ZKT na obravnavanem območju

PREMIK	ŠT. TOČK	DELEŽ TOČK
premik do 1 m	81	41,3
premik 1 do 2 m	27	13,8
premik 2 do 3 m	47	24,0
premik 3 do 4 m	30	15,3
premik 4 do 5 m	11	5,6

Velika večina ZKT (41,3 %) ima vektorje premika manjše od 1 m, večina ostalih ZKT ima vektorje premika med 5 in 4 m (53,1 %), vektorji premika med 4 in 5 m so redki.



Slika 3: ZKT glede na vektorje premika

5 REZULTAT

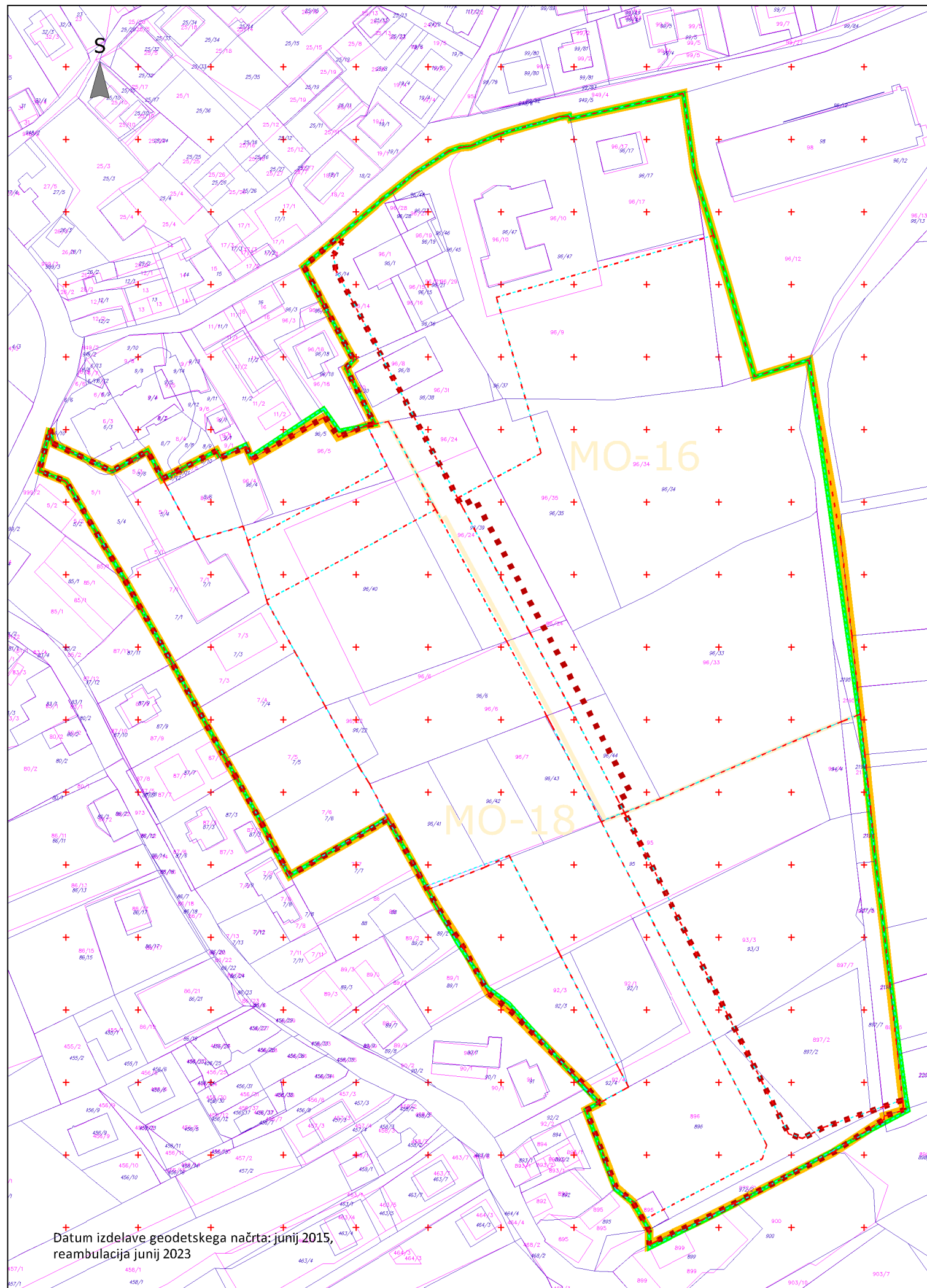
Rezultat tehnične posodobitve predstavljajo podatkovni sloji, ki so v prilogi elaborata. V elaboratu tehnične posodobitve so navedene le bilance sprememb površin po izvedeni tehnični posodobitvi (veljavna NRP/tehnično posodobljen sloj). Navedene so bilance sprememb po urejevalnih enotah OPPN.

5.1 Bilance sprememb površin območij urejevalnih enot znotraj OPPN

Bilance sprememb površin območij urejevalnih enot pri posodobitvi na ZKN 2023 so prikazane v preglednici 5.

Preglednica 5: Bilance sprememb površin območij urejevalnih enot

Urejevalna enota	izvorna NRP		NRP na ZKN 2023		razlika		
	m ²	ha	m ²	ha	m ²	ha	%
Ue 16/1	2013,49	0,201	2011,57	0,201	-1,92	0,000	-0,10
Ue 16/2	8591,44	0,859	8593,67	0,859	2,22	0,000	0,03
Ue 16/3	17559,06	1,756	17719,29	1,772	160,23	0,016	0,91
Ue 18/1	1951,41	0,195	1904,65	0,190	-46,76	-0,005	-2,40
Ue 18/2	1465,38	0,147	1466,88	0,147	1,50	0,000	0,10
Ue 18/3	1822,13	0,182	1742,29	0,174	-79,84	-0,008	-4,38
Ue 18/4	12789,00	1,279	12801,96	1,280	12,96	0,001	0,10
Ue 18/5	8199,13	0,820	8185,26	0,819	-13,87	-0,001	-0,17
Ue 18/6	5803,91	0,580	5811,71	0,581	7,80	0,001	0,13
Ue 18/7	2125,36	0,213	2110,08	0,211	-15,28	-0,002	-0,72
SKUPAJ	62.320,31	6,232	62.347,35	6.235	27,04	0,003	0,00



Izračun površin

1.0 Območje OPPN	62.347 m²
EUP MO-16	28.148 m ²
EUP MO-18	34.199 m ²
2.0 Območje sprememb in dopolnitev OPPN	28.423 m²

EUP MO-16	
Ue16/1	2.408 m ²
Ue16/2	8.594 m ²
Ue16/3	17.146 m ²

EUP MO-18	
Ue18/1	1.738 m ²
Ue18/2	1.468 m ²
Ue18/3	1.741 m ²
Ue18/4	13.147 m ²
Ue18/5	8.185 m ²
Ue18/6	5.812 m ²
Ue18/7	2.108 m ²

Legenda

- Meja OPPN
- Meja OPPN (Uradni vestnik Občine Moravče št. 3/21, z dne 29.4.2021) - transformacija iz D48/GK koordinatnega sistema
- Kataster - Geodetski načrt AS GEO PLAN 08/2015-2023
- Kataster geodetskega načrta (Uradni vestnik Občine Moravče št. 3/21, z dne 29.4.2021) - transformacija iz D48/GK koordinatnega sistema
- Enota urejanja prostora
- Urejevalna enota (ZKP 2015)
- Območje sprememb in dopolnitev OPPN
- Urejevalna enota (ZKP 2023)



Prostorski akt	Občinski podrobni prostorski načrt
Naziv prostorskega akta	SPREMEMBE IN DOPOLNITVE OBČINSKEGA PODROBNEGA PROSTORSKEGA NAČRTA ZA OBMOČJE "MO-16 IN MO-18"
Identifikacijska št. v zbirki PA	3571
Pripravljalavec	Občina Moravče
Pobudnik / Naročnik	Občina Moravče, Vegova ulica 9, 1251 Moravče
Izdelovalec	Locus d.o.o., Ljubljanska cesta 76, 1230 Domžale
Odgovorni vodja	Tomaž Kmet univ.dipl.inž.arh. PA PPN ZAPS 0957
Številka projekta	2060
Faza	Osnutek
Datum	Julij 2023
Vsebina risbe	Območje OPPN z obstoječim parcelnim stanjem- tehnična posodobitev
Merilo	1 : 1600
List številka	0.1